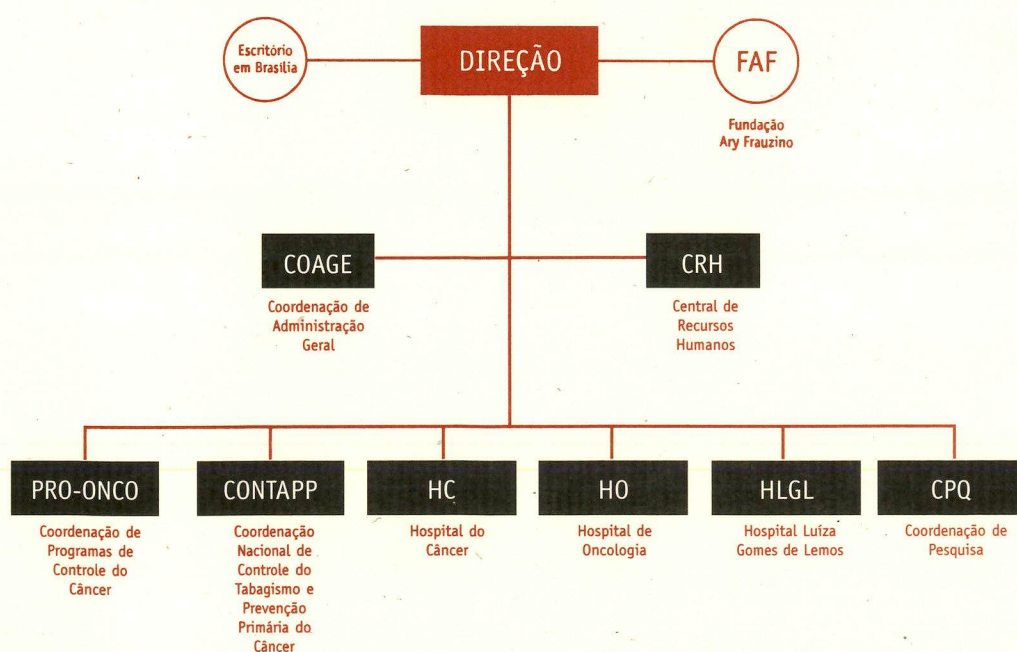


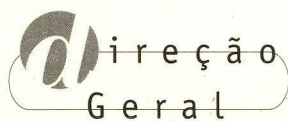
INCA: Organização e Gestão

O INCA É UM ÓRGÃO da administração direta do Ministério da Saúde, vinculado à Secretaria de Assistência à Saúde.

O REGIMENTO DO MINISTÉRIO DA SAÚDE aprovado pelo Decreto nº 109 de 2 de maio de 1991 dá competência ao Instituto Nacional de Câncer para assistir ao Ministério da Saúde na formulação da Política Nacional de Controle do Câncer e atuar como agente referencial na prestação de serviços, formação de recursos humanos e transferência de tecnologia, no que se refere à prevenção, diagnóstico e tratamento do câncer no Brasil.

O INCA tem a sua sede localizada na Praça Cruz Vermelha, nº 23, Centro, Rio de Janeiro — RJ.





A Direção Geral do INCA conta com as seguintes assessorias: Serviço Jurídico, Divisão de Informática, Divisão de Comunicação Social, Divisão de Planejamento e Divisão de Ensino e Divulgação Científica.

Conta, ainda, com duas instâncias colegiadas de caráter deliberativo e consultivo, respectivamente:

O **Conselho Superior de Administração**, presidido pelo Diretor Geral do INCA e composto pelos responsáveis pelas assessorias da Direção Geral, das coordenadorias, dos hospitais e do Programa de Gestão pela Qualidade Total e por representantes dos funcionários e da Fundação Ary Frauzino para Pesquisa e Controle do Câncer — FAF.

O **Conselho Consultivo do INCA**, também presidido pelo Diretor Geral do Instituto, é composto por representantes das seguintes entidades: Associação Brasileira de Instituições Filantrópicas de Combate ao Câncer — ABIFICC, Sociedade Brasileira de Cancerologia — SBC, Sociedade Brasileira de Cirurgia Oncológica — SBCO, Sociedade Brasileira de Oncologia Pediátrica — SOBOPE, Setor de Radioterapia do Colégio Brasileiro de Radiologia, Sociedade Brasileira de Oncologia Clínica — SBOC, Fundação Antonio Prudente, Liga Bahiana Contra o Câncer, Liga Paranaense de Combate ao Câncer e Fundação Oncocentro de São Paulo.

Criada em 1991, a **Fundação Ary Frauzino para Pesquisa e Controle do Câncer** é uma entidade privada sem fins lucrativos, que tem por finalidade colaborar em todas as áreas de atuação do INCA.

A principal receita da FAF advém do Sistema Único de Saúde — SUS, que lhe remunera os serviços prestados pelas unidades hospitalares do INCA.

A Fundação Ary Frauzino funciona na Rua dos Inválidos, nº 212, 8º andar, Centro, no Rio de Janeiro — RJ.

Subordinada à Direção Geral do INCA, encontra-se a **Divisão de Ensino e Divulgação Científica** — DEDC, como uma unidade técnico-administrativa, cujo objetivo principal é articular as atividades de ensino e divulgação científica com as de pesquisa e assistência médico-hospitalar, de forma a qualificar os profissionais para atender às necessidades do Sistema Único de Saúde — SUS, na área da Cancerologia.

A DEDC desenvolve programas de ensino nos níveis técnico, de graduação e pós-graduação, conta com 24 funcionários e está estruturada em cinco secretarias:

- a Secretaria Acadêmica de Pós-Graduação, que coordena e oferece, na área oncológica: Residência Médica e de Enfermagem e cursos de especialização em Física Médica, Medicina Intensiva, Pediatria, Endoscopia e Nutrição;
- a Secretaria de Eventos Científicos, que promove eventos em diversas áreas visando à atualização e ao aperfeiçoamento de todos os profissionais que atuam no INCA;
- a Secretaria de Divulgação Científica, que gerencia a Biblioteca Central do INCA, cujo acervo especializado em Oncologia é o maior e o melhor do país;
- a Secretaria de Produção de Material Didático, que é responsável pela produção do material educativo utilizado no INCA, em suas atividades de ensino, e dá apoio na produção de fotografias e diapositivos a todos as demais unidades do INCA; e
- a Secretaria de Estágios e Cursos Técnicos, que coordena os programas de treinamento para diversas categorias profissionais e os cursos profissionalizantes de nível médio (citotécnicos, registradores de câncer e técnicos de enfermagem).

A Divisão de Ensino e Divulgação Científica funciona na Rua do Rezende, nº 128, Centro, no Rio de Janeiro — RJ.

Centro de Recursos Humanos — CRH

O objetivo do Centro de Recursos Humanos — CRH do INCA é oferecer pessoal para uma administração moderna e eficaz, melhorando as condições de trabalho na instituição. Para isso, o Centro dispõe de 44 funcionários e está estruturado em quatro áreas-chave:

- Planejamento e Desenvolvimento de Recursos Humanos — Acompanha a carreira e promove o aprimoramento profissional dos funcionários.
- Remuneração e Cargos — Descreve e avalia cargos e faz pesquisas de mercado sobre a remuneração de cargos e salários.
- Projetos Especiais — Acompanha, propõe e explica políticas inerentes ao Plano de Carreira para a área de Ciência e Tecnologia e administra concursos públicos.
- Administração de Pessoal — Cuida de registros, pagamentos, regimentos internos, benefícios e serviços de atendimento ao servidor.

O CRH funciona na Rua dos Inválidos, nº 212, 3º andar, Centro, no Rio de Janeiro — RJ.

Coordenação de Administração Geral — COAGE


A Coordenação de Administração Geral — COAGE conta com uma equipe de 95 funcionários, entre administradores, engenheiros, analistas de sistemas e técnicos. A sua função é apoiar administrativamente as demais unidades do INCA, dotando-as dos recursos materiais necessários ao seu funcionamento.

O apoio da COAGE é garantido pelas suas divisões, serviços e coordenadorias: Divisão Orçamentária, Divisão de Engenharia, Divisão de Material, Serviço de Compras, Serviço de Patrimônio, Coordenadoria de Contratos e Convênios e o Serviço de Comunicação Administrativa.

A COAGE está instalada na Rua do Rezende nº 128, Centro, no Rio de Janeiro — RJ.







Coordenação Nacional de
Controle do Tabagismo
e Prevenção Primária
do Câncer — CONTAPP

A Coordenação Nacional de Controle do Tabagismo e de Prevenção Primária do Câncer — CONTAPP é formada por uma equipe de 27 profissionais da área administrativa e técnicos, que trabalham na elaboração do programa nacional de prevenção primária do câncer, abordando os principais fatores de risco desta doença, como exposição excessiva às radiações solares, hábitos alimentares inadequados, alcoolismo, fatores biológicos, poluição ocupacional e tabagismo.

O INCA desenvolve, por intermédio da CONTAPP, múltiplos programas e projetos, dentre os quais destacam-se:

- o Programa de Controle do Tabagismo no Brasil, visando à redução da prevalência de fumantes e à eliminação da poluição tabagística em ambientes fechados;
- os projetos de prevenção de fatores de risco do câncer na população em geral, em unidades de saúde, escolas e ambientes de trabalho, estes em zona urbana e rural;
- o Centro de Pesquisa sobre a Dependência à Nicotina, cujo objetivo é testar metodologias e medicamentos destinados ao fumante que deseja parar de fumar e que possam servir de subsídios aos profissionais da saúde na sua prática diária;
- as ações estruturadas de informação e sensibilização de legisladores e economistas, notadamente para a questão do tabagismo e dos fatores ocupacionais; e
- o Sistema de Vigilância dos fatores de risco de câncer, inclusive para o acompanhamento e avaliação dos programas e projetos desenvolvidos.

A CONTAPP está sediada na Rua dos Inválidos, nº 212, 2º andar, Centro, no Rio de Janeiro — RJ.

Coordenação de Pesquisa — CPQ

A produção de conhecimentos científicos em Oncologia constitui um dos principais objetivos institucionais do INCA. A Coordenação de Pesquisa — CPQ é a unidade responsável por esse trabalho, reunindo cerca de 35 funcionários que coordenam e realizam investigações em Pesquisa Básica e Pesquisa Clínica Aplicada.

A CPQ foi inteiramente reestruturada em 1997 em quatro unidades executoras, um Núcleo Técnico e de Comissões de Pós-Graduação *stricto sensu* — voltado para a criação de cursos de mestrado e doutorado no INCA — e um Núcleo de Ética em Pesquisa, responsável pela avaliação dos projetos que envolvem seres humanos.

A CPQ mantém intercâmbio com instituições nacionais e internacionais, em vários de seus programas de investigação.

A Coordenação de Pesquisa do INCA funciona na Praça Cruz Vermelha, nº 23, 6º andar, Centro, no Rio de Janeiro — RJ.

Hospital do Câncer — HC

Fundado há 60 anos, a missão do HC é o **tratamento do câncer**. Atende a pacientes em regime ambulatorial e de internação e dispõe de recursos que permitem um alto nível de eficiência no diagnóstico e tratamento de todos os tipos de neoplasias.

O HC conta com 1.600 funcionários, tem 11 andares, 190 leitos e ocupa uma área de 33.900 m². Mensalmente, são realizados 12 mil atendimentos ambulatoriais e 500 cirurgias, além de 4 a 5 transplantes de medula óssea, 20 mil quimioterapias e 232 mil aplicações de radioterapia. O Centro Cirúrgico conta com 10 salas operatórias e 10 leitos de recuperação pós-anestésica e equipamentos modernos, como os *laser* cirúrgico, videolaparoscópio e microscópico cirúrgico tridimensional.

O hospital possui também equipamentos de alta tecnologia, como os de ressonância magnética, mamografia de alta resolução e tomografia helicoidal.

Na área da radioterapia, o HC está substituindo todos os seus equipamentos por aparelhos de última geração.

O HC destina-se ao tratamento do câncer, em todas as suas modalidades, daí oferecer também reabilitação para pacientes tratados e assistência de apoio, esta com ênfase no atendimento domiciliar.

O Registro Hospitalar de Câncer do HC foi um dos pioneiros no Brasil, funciona ininterruptamente desde 1983 e conta com mais de 40 mil casos cadastrados.

Para aumentar a utilização dos leitos e, conseqüentemente, reduzir o tempo de permanência e aumentar em 14% o número de pacientes internados e operados, apesar da redução em 10% do número total de leitos, as enfermarias foram redistribuídas e dispostas no mesmo piso clínicas correlacionáveis, tais como a de Neurocirurgia e a de Cirurgia da Cabeça e Pescoço.

Este novo conceito está sendo estendido ao atendimento ambulatorial, com o objetivo de concentrar no mesmo local os diferentes profissionais das áreas envolvidas no atendimento aos pacientes com um determinado tipo de neoplasia, o que tem resultado em maior agilidade de atendimento.

Destaca-se a instalação do Centro de Quimioterapia Infantil e do sistema de aquecimento de água por energia solar.

O Hospital do Câncer está situado na Praça Cruz Vermelha, n° 23, Centro, no Rio de Janeiro — RJ.

hospital de Oncologia — HO

Fundado em 1973, o Hospital de Oncologia — HO foi incorporado ao INCA em 1991.

Ocupa uma área de 6.200 m² e dispõe de 7 andares, 96 leitos e 470 funcionários, oferecendo tratamento para adultos com câncer do aparelho digestivo, trato genital, trato urinário, mama e partes moles (pele, músculos etc.).

Entre outros, possui um Centro Cirúrgico bem equipado e uma U.T.I. ampla e moderna, com 6 leitos.

Um dos destaques do Hospital de Oncologia é o seu sistema informatizado, ligado em rede, que permite o acesso imediato aos resultados de exames. O acesso à rede, através de terminais de computador, está disponível em todos os andares do Hospital, nos laboratórios de Análises Clínicas e de Anatomia Patológica, no Centro de Imagens e nos consultórios.

Além de clínicas especializadas e setores como os de Cirurgia Plástica e Reparadora, Oncologia Clínica, Anestesiologia, Comissão de Controle de Infecção Hospitalar, Centro de Imagens e Métodos Diagnósticos Endoscópicos, o Hospital oferece outros serviços para atendimento multiprofissional ao paciente, como de Psiquiatria, consultas de Enfermagem, Fisioterapia, Nutrição e Serviço Social.

O Hospital de Oncologia, anualmente, realiza cerca de 53 mil consultas ambulatoriais, realiza 2 mil cirurgias e 13 mil aplicações de quimioterapia.

O Hospital de Oncologia está situado na Rua Equador, nº 831, Santo Cristo, no Rio de Janeiro — RJ.

hospital Luíza Gomes de Lemos — HLGL

O Hospital Luíza Gomes de Lemos — HLGL desempenha um importante papel em prevenção, diagnóstico e tratamento do câncer genital feminino e de mama, participando ativamente dos programas de pesquisa e treinamento nesta área.

O HLGL desenvolve assistência de natureza multidisciplinar, com ênfase na participação comunitária, e atende exclusivamente a pacientes do sexo feminino com doenças precursoras e malignas de mama (72,7%) e genital (27,3%), para o que oferece tratamento cirúrgico, quimioterapia e tratamento clínico.

A educação comunitária é uma característica marcante do HLGL: diariamente o Serviço Social realiza uma palestra sobre prevenção do câncer. Assim, as mulheres participantes tornam-se capazes de disseminar as informações recebidas junto ao seu círculo de convivência, contribuindo para a prevenção e o diagnóstico precoce do câncer. Anualmente, cerca de 6.200 mulheres assistem a essa palestra.


A estrutura organizacional do HLGL compreende as divisões de assistência oncológica, de enfermagem e de apoio técnico, além do Serviço de Atividades Auxiliares e do Serviço de Registro e Documentação, no qual incluem-se as atividades de faturamento e estatística.

O HLGL atende em torno de 3 casos novos de câncer de mama por dia e realiza por mês cerca de 50 tratamentos cirúrgicos e 420 quimioterapias. Ele é, também, referência para os casos de lesões precursoras do câncer do colo uterino detectados pela rede básica de saúde, realizando, em média, 50 tratamentos cirúrgicos ambulatoriais por mês desses casos.

O Hospital também aloja o Serviço de Suporte Terapêutico Oncológico — STO, que desde 1989 presta assistência aos pacientes fora de possibilidade terapêutica antitumoral específica, matriculados no INCA.

O HLGL possui 60 leitos e 387 funcionários, dos quais 20 leitos e 81 funcionários estão a serviço do STO.

O Hospital Luíza Gomes de Lemos está localizado na Rua Visconde de Santa Isabel, nº 274, Vila Isabel, no Rio de Janeiro — RJ.

 Coordenação de Programas de
Controle do Câncer — PRO-ONCO

A Coordenação de Programas de Controle do Câncer — Pro-Onco tem como principal objetivo a prevenção e o diagnóstico precoce do câncer no Brasil.

O Pro-Onco desenvolve, lidera, divulga e avalia, em âmbito nacional, as bases técnicas para o controle de câncer, em três áreas distintas: **informação, educação e prevenção**. Nelas, as ações se completam e compreendem:

- o desenvolvimento e implantação de programas de prevenção e detecção precoce do câncer, com atenção especial para os tumores de pele, mama, colo uterino, boca e próstata;
- a elaboração, edição e distribuição de publicações voltadas para a informação e educação de profissionais e estudantes universitários da área da saúde, profissionais de nível médio e comunidade em geral;
- o incentivo, apoio, acompanhamento e coordenação da implantação dos Registros de Câncer de Base Hospitalar e Populacional, em todo o território nacional;
 - os cursos de formação, treinamento e atualização de técnicos especializados em Registros de Câncer, técnicos em Citopatologia e outros profissionais da saúde;
 - o desenvolvimento e incentivo às pesquisas epidemiológicas no âmbito da prevenção e da informação sobre o câncer; e
 - o apoio aos núcleos de controle e avaliação de procedimentos oncológicos no âmbito do Sistema Único de Saúde (SUS).

O Pro-Onco tem hoje um quadro de 140 funcionários e dispõe de uma estrutura com duas divisões — Divisão de Educação e Divisão de Informação; três serviços — o Serviço de Apoio a Atividades Especializadas, o Serviço de Epidemiologia e o Serviço Integrado Tecnológico em Citopatologia; e duas seções — a de Educação Comunitária e a de Educação Profissional. Possui ainda um Setor Administrativo, um Setor Gráfico e um Núcleo de Informática.

O Pro-Onco está localizado na Rua Venezuela, 134, bloco A, Centro, no Rio de Janeiro — RJ.





INSTITUTO NACIONAL DE CÂNCER

