

Produção de Materiais Informativos e de Comunicação em Saúde para o Controle dos Cânceres do Colo do Útero e de Mama : O que devemos considerar? Aonde queremos chegar?

Instituição: Instituto Nacional de Câncer/MS
Divisão de Detecção Precoce e Apoio à Rede

www.capital.ms.gov.br/.../10616
QuadroKatia.jpg



Autores: *Mônica de Assis*
Paula Chagas Bortolon
Itamar Bento Claro
Maria Asunción Sole del Pla
Marcos Félix da Silva
Marcos Fábio Vieira (DCS/INCA)
Maria Beatriz Kneipp Dias
Ronaldo Correa F. da Silva

10º Congresso Brasileiro de Saúde Coletiva
Porto Alegre, 15/11/2012



Ministério da
Saúde



Objetivo

Apresentar a experiência recente do INCA/Ministério da Saúde na produção de materiais informativos sobre prevenção e detecção precoce dos cânceres do colo do útero e de mama e apontar questões teórico-metodológicas para qualificação das ações.

Contexto

Informação e comunicação em saúde são estratégicas para o controle do câncer, no cenário de expansão das doenças e agravos não-transmissíveis.

Eixo de **Comunicação e Mobilização Social** >>
Plano de Fortalecimento da Rede de Prevenção, Diagnóstico e Tratamento do Câncer (2011).

Plano Estratégico de Enfrentamento das Doenças Crônicas Não-Transmissíveis (Brasil, 2011)

O que queremos comunicar com as mulheres?

- Magnitude do problema
- Possibilidade de prevenção de quase 100% dos casos pela identificação e tratamento precoce das lesões precursoras
- O que é rastreamento? Quem deve realizar o exame citopatológico (Papanicolaou)? Com que periodicidade?



Algumas questões:

- Informação parcial sobre as etapas da detecção precoce
- Barreiras em relação ao exame
- Excesso de exames nas mesmas mulheres / menor participação dos grupos mais vulneráveis

O que queremos comunicar com as mulheres?

- Magnitude do problema
- Complexidade maior do tema
- A urgência do diagnóstico precoce (Mulher atenta!)
- Importância da mulher conhecer riscos e benefícios do rastreamento (idade e periodicidade recomendada da mamografia)



Algumas questões:

- Também informação parcial e barreiras quanto ao exame
- Múltiplas vozes e recomendações divergentes (Estado, Ongs e Sociedades Médicas)

E aí...



Como utilizar linguagem simples sem prejuízo da consistência e completude da informação?

Como estimular a reflexão e contribuir para a construção do direito à saúde e o acesso aos serviços?

Como ressaltar a autonomia das mulheres e evitar o tom prescritivo das recomendações técnicas?

Como considerar as questões de gênero no diálogo com a mulher?

Educação Popular em Saúde - Promoção da Saúde



Ministério da
Saúde



Linha de Cuidado e Ações do INCA

Impressos e Multimídia →

O que temos feito?

O que temos feito?

- Atualização, produção e distribuição de materiais informativos para a população

=> Busca de linguagem simples sem prejuízo da consistência.

=> Imagens de mulheres que retratem o universo multirracial e multicultural da sociedade brasileira, em coerência com as informações.



Prevenção



Diagnóstico
Precoce

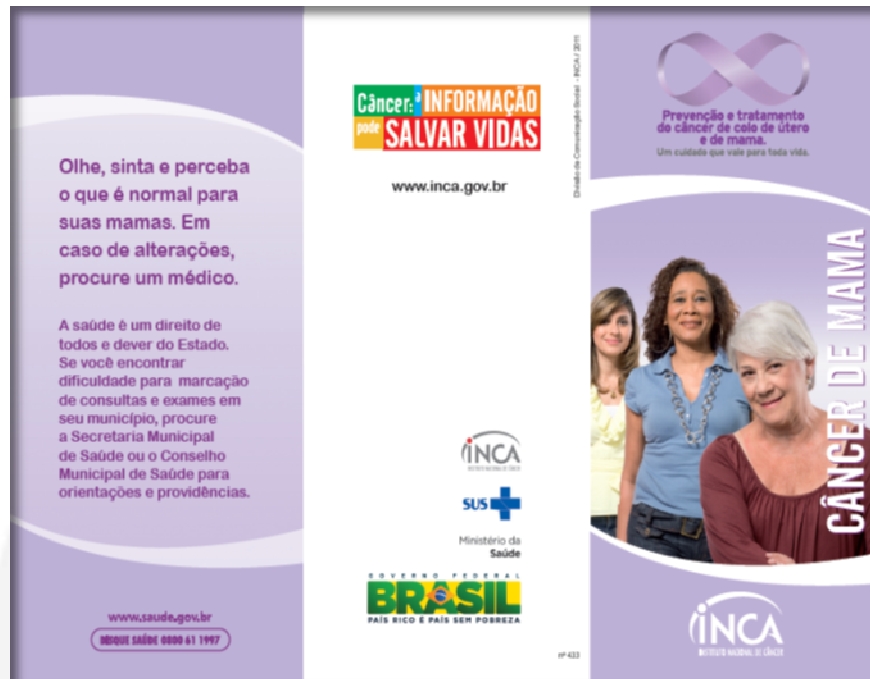


Rastreamento

Referência para produção de materiais em nível local.

Folder Mama

Aspectos Gerais



Formato de pergunta e resposta validado em grupo focal com mulheres moradoras da comunidade do Borel – Tijuca /RJ

O que é câncer de mama?

É uma doença causada pela multiplicação anormal das células da mama, que forma um tumor maligno. O câncer de mama tem cura, se descoberto no início.

Como é possível descobrir a doença cedo?

Por meio da realização de alguns exames, principalmente do exame clínico das mamas e da mamografia. Todas devem ter cuidados com sua saúde, mas, para o controle do câncer de mama, algumas mulheres devem realizar exames periodicamente, mesmo que não tenham alterações em suas mamas. O diagnóstico precoce aumenta a chance de cura do câncer de mama.

Quem deve fazer exames periodicamente?

Toda mulher com 40 anos ou mais deve procurar um posto de saúde para ter suas mamas examinadas por um profissional de saúde anualmente. Entre 50 e 69 anos, a mulher também deve fazer uma mamografia a cada dois anos. O risco de câncer de mama aumenta com a idade.

E as mulheres com história familiar de câncer de mama?

Uma parte delas tem herança genética e, por isso, é importante que procurem o médico para avaliar seu risco de desenvolver a doença. A mulher com mãe, irmã ou filha que teve câncer de mama antes dos 50 anos, ou câncer de ovário, deve, a partir dos 35 anos, realizar o exame clínico das mamas e a mamografia uma vez por ano.

O que é o exame clínico das mamas?

É o exame em que o médico ou enfermeiro observa e apalpa as mamas de sua paciente na busca de nódulos ou outras alterações.

O que é mamografia?

É uma radiografia das mamas, realizada por um equipamento chamado mamógrafo. É feita uma compressão das mamas para visualizar pequenas alterações, o que permite descobrir o câncer de mama em fase inicial.

E o que a mulher pode fazer?

Conhecer o que é normal em suas mamas e ficar atenta para eventuais alterações. Se observar alguma alteração, a mulher deve procurar imediatamente um médico.

Como a mulher pode perceber a doença?

O câncer de mama pode ser percebido pela mulher como um caroço, acompanhado ou não de dor. A pele da mama pode ficar vermelha ou parecida com uma casca de laranja ou surgirem alterações no bico do peito, o mamilo. Também podem aparecer pequenos caroços na região embaixo dos braços, nas axilas. Lembre-se de que nem sempre essas alterações são sinais de câncer de mama.

O que mais a mulher pode fazer para se cuidar?

Não abusar de bebidas alcoólicas, não fumar, alimentar-se bem e praticar atividade que movimente seu corpo podem ajudar na prevenção de várias doenças, inclusive do câncer. Além disso, a amamentação e o controle do peso corporal podem prevenir o câncer de mama. Se a mulher for se submeter à reposição hormonal, é importante que converse com seu médico sobre riscos dessa prática.



Ministério da Saúde



Cartaz e Folder (Câncer do Colo do Útero)

www.saude.gov.br
Ministério da Saúde 0800 61 1917

O cuidado é uma prova de amor

“Minha mãe me ensinou a valorizar a vida.”

“Minha filha nunca me deixou esquecer isso.”

O câncer do colo do útero pode ser evitado com a realização do exame preventivo. Se você tem entre 25 a 64 anos, lembre-se de fazer seu exame a cada três anos.

www.inca.gov.br

Prevenção e tratamento do câncer do colo do útero e de mama. Um cuidado que vale para toda vida.

Informe-se sobre o exame preventivo do câncer do colo do útero.

A saúde é um direito de todos e dever do Estado. Em caso de dificuldade para marcação de consultas e exames em seu município, procure a Secretaria Municipal de Saúde ou o Conselho Municipal de Saúde para orientações e providências.

www.saude.gov.br
Ministério da Saúde

Câncer: INFORMAÇÃO pode SALVAR VIDAS

www.inca.gov.br

Prevenção e tratamento do câncer de colo de útero e de mama. Um cuidado que vale para toda vida.

CÂNCER DO COLO DO ÚTERO

GOVERNO FEDERAL
BRASIL
PAÍS RICO E PAÍS SEM POBREZA

INCA
Ministério da Saúde

SUS+

Ministério da Saúde

BRASIL
PAÍS RICO E PAÍS SEM POBREZA

Desafios para a comunicação



- Estruturar processo de trabalho >> construção da interdisciplinaridade (sanitaristas e comunicadores)
- Sistematizar estudos sobre a recepção das mensagens de prevenção e detecção precoce
- Aprofundar diálogo e parceria com o movimento organizado de mulheres.
- Desenvolver novas estratégias comunicacionais articuladas às redes e movimentos sociais.



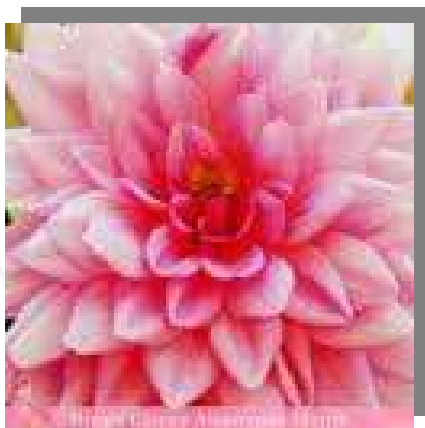
Muito ainda por fazer!

INSTITUTO NACIONAL DE CÂNCER
JOSÉ DE ALENCAR GOMES DA SILVA

atencao_oncologica@inca.gov.br

massis@inca.gov.br

Tel:(021) 3207-5631/5512



Acesse:

www.inca.gov.br/mama

www.inca.gov.br/utero



Ministério da
Saúde

