

# Radioterapia

Orientações aos pacientes



© 2010 Instituto Nacional de Câncer / Ministério da Saúde.

Todos os direitos reservados. É permitida a reprodução total ou parcial desta obra, desde que citada a fonte, que não seja para nenhum fim comercial e que haja autorização prévia, por escrito, do Instituto Nacional de Câncer. Distribuição gratuita.

Tiragem: 5.000 exemplares - 2ª reimpressão - 2011

### **Criação, Informação e Distribuição**

MINISTÉRIO DA SAÚDE

Instituto Nacional de Câncer (INCA)

Praça Cruz Vermelha, 23 - Centro

20231-130 - Rio de Janeiro – RJ

[www.inca.gov.br](http://www.inca.gov.br)

### **Realização e Edição**

Coordenação Geral de Ações Estratégicas

Divisão de Comunicação Social

Rua Marquês de Pombal, 125 - Centro

20230-240 - Rio de Janeiro – RJ

Tel.: (21)3207-5963

### **Impressão**

Gráfica Flama

Impresso no Brasil / Printed in Brazil

I59r Instituto Nacional de Câncer (Brasil). Coordenação Geral de Ações Estratégicas. Divisão de Comunicação Social.

Radioterapia: orientações aos pacientes / Instituto Nacional de Câncer. Coordenação Geral de Ações Estratégicas. Divisão de Comunicação Social. – 2ª reimp. Rio de Janeiro: INCA, 2011.

12p.: il. color.

1. Comunicação em saúde. 2. Radioterapia. 3. Assistência ao paciente. I. Título.

CDD- 302.232

**Ministério da Saúde**  
**Instituto Nacional de Câncer (INCA)**

**Radioterapia**  
**Orientações aos pacientes**

**2ª Reimpressão**

**Rio de Janeiro, RJ**  
**2011**

**Coordenação de Elaboração**

Franco Thomé

**Equipe de Elaboração**

Equipe multiprofissional da Radioterapia

**Supervisão Editorial**

Coordenação Geral de Gestão Assistencial

**Edição**

Marcos Vieira / Divisão de Comunicação Social

**Revisão**

Jacqueline Boechat / Divisão de Comunicação Social

**Capa, projeto gráfico e diagramação**

g-dés

Divisão de Comunicação Social

**Normalização editorial**

Taís Facina / CEDC

**Normalização bibliográfica**

Sílvia Dalston / CEDC





# Prezado paciente,

Você irá receber aplicações de radioterapia e provavelmente terá muitas dúvidas sobre o tratamento. Este manual se destina a orientá-lo nos cuidados específicos durante as aplicações e suas possíveis complicações. Porém, não deve substituir as conversas com os profissionais de saúde que o atendem.

Lembre-se de que nenhuma pergunta é sem importância e que, juntos, podemos contribuir para o sucesso do seu tratamento.



# O que é radioterapia?

A radioterapia é um tratamento no qual se utilizam radiações ionizantes (raio-x, por exemplo), que são um tipo de energia para destruir ou impedir que as células do tumor aumentem.

**Essas radiações não são vistas e durante a aplicação você não sentirá nada.**

## Quais os benefícios da radioterapia?

A maioria dos pacientes com câncer é tratada com radiações e o resultado costuma ser muito positivo. O tumor pode desaparecer e a doença ficar controlada, ou até mesmo curada.

Em alguns casos a radioterapia pode ser usada em conjunto com a quimioterapia, que é o uso de medicamentos específicos contra o câncer. Isso vai depender do tipo de tumor e da escolha do tratamento ideal para superar a doença.

Dependendo da área a ser tratada, podem ou não surgir efeitos colaterais comuns à radioterapia. Por isso, uma vez por semana você terá uma nova consulta de revisão, com seu (sua) médico (a) e enfermeiro (a), na sala de consultas, em particular.



## Como é feita a radioterapia?

De acordo com a localização do tumor, a radioterapia pode ser feita de duas formas:

### Radioterapia externa ou teleterapia

A radiação é emitida por um aparelho direcionado ao local a ser tratado, com o paciente deitado. As aplicações são, geralmente, diárias.



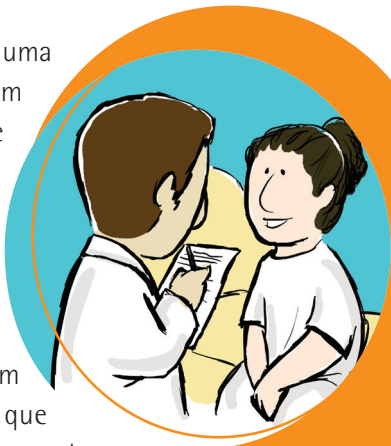
## Braquiterapia

Aplicadores são colocados pelo médico, próximo ao local a ser tratado, e a radiação é emitida do aparelho para os aplicadores. Esse tratamento é feito no ambulatório (podendo necessitar de anestesia), de uma a duas vezes por semana.

## Radioterapia externa - etapas do tratamento

### 1ª Etapa - consulta médica

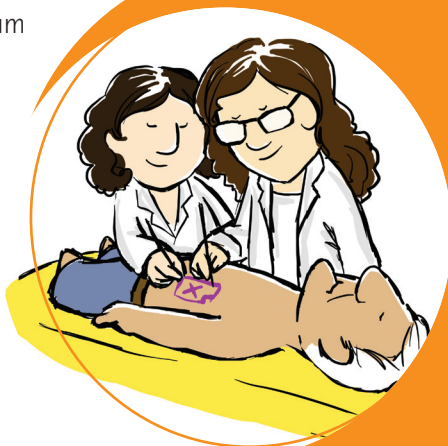
Um médico radioterapeuta irá examiná-lo, fará uma série de perguntas para saber tudo o que tem ocorrido com você e pedirá alguns exames, se necessário. Quando os exames estiverem prontos, serão definidos o tipo e o tempo do tratamento.



### 2ª etapa - programação do tratamento

Para programar o tratamento, é utilizado um aparelho chamado simulador ou tomógrafo, que ajuda o médico a delimitar a área a ser tratada, marcando a pele com uma tinta vermelha. Essas marcações não devem ser retiradas antes do término do tratamento.

A fim de que a radiação atinja somente a área a ser tratada, em alguns casos, um molde de plástico poderá ser feito (como uma máscara, por exemplo), para ajudar a manter a cabeça na mesma posição durante a aplicação. Nesse caso, a marcação da área a ser tratada é feita na máscara, e não na pele.





### 3ª etapa - Física Médica

A ficha da programação é encaminhada para a sala da Física Médica, onde são feitos os cálculos para assegurar que a dose aplicada será igual à prescrita. Lá também é feito o controle de qualidade dos equipamentos.

### 4ª etapa – aplicações

Você receberá um cartão contendo o local e o nome do aparelho no qual será tratado, o nome do seu médico, o dia e a hora da aplicação. Nos dias e horários marcados, um técnico de radioterapia receberá o seu cartão e você será chamado para a sala do aparelho especificado.

Durante a aplicação, você ficará sozinho na sala, posicionado na mesa de tratamento. Não se preocupe, pois o técnico responsável estará na sala de controle, ao lado, observando tudo por um monitor de TV.

A máscara ou molde do seu tratamento será guardada na sala do aparelho, para ser usada sempre que você vier receber a aplicação.

As aplicações com radiação ionizante acontecem de segunda a sexta-feira e são marcadas no cartão do paciente. É importante que você não falte nenhum dia, para não prejudicar o seu tratamento.

### Como proceder durante a aplicação?

Você ficará deitado sob o aparelho, que estará direcionado para o traçado sobre sua pele ou máscara, em uma posição determinada pelo técnico. Durante um ou dois minutos deverá ficar imóvel, para que a radiação não ultrapasse os limites da área marcada.



## Atendimento no Serviço Social

O Serviço Social atende com consulta agendada. A proposta principal é orientar sobre os direitos sociais do paciente oncológico. Ex.: Previdência Social (auxílio-doença, aposentadoria, benefício assistencial, tratamento fora de domicílio, saques de PIS e FGTS, passe livre etc.



### Importante:

Você pode ter conhecimento prévio sobre os seus direitos. Informe-se sobre os horários e locais de atendimento do Serviço Social na sua unidade e marque uma consulta.

## Consulta de Enfermagem

Ao iniciar as aplicações no aparelho, compareça à consulta de Enfermagem com a ficha da programação, que fica no aparelho, para que seja avaliado e orientado sobre as reações de pele e higiene oral.

## Revisão médica

A partir da segunda semana de aplicação você terá uma consulta de revisão com seu médico, para realizar um exame físico e avaliar os efeitos do tratamento.

**Uma vez por semana é feito o controle do médico e do enfermeiro para diminuir os efeitos que possam surgir.**

## Possíveis efeitos colaterais da radiação

Cada pessoa reage de forma diferente ao tratamento. Alguns efeitos indesejáveis são muito frequentes, independente da área do tumor. Os mais comuns são cansaço, reações de pele e, em alguns casos, perda de apetite ou dor ao engolir. Geralmente aparecem no final de segunda semana de aplicação e desaparecem poucas semanas depois de terminado o tratamento.

Converse com seu médico ou enfermeiro sobre o que você está sentindo, para que eles possam ajudá-lo nos efeitos colaterais da radiação. Nossos profissionais estarão sempre prontos a atendê-lo(a), diariamente.

[www.inca.gov.br](http://www.inca.gov.br)

