

Daiana de Matos Ponte Raimundo, Ana Paula Kelly de Almeida Tomaz, Valéria Cunha

INSTITUTO NACIONAL DE CÂNCER JOSÉ ALENCAR GOMES DA SILVA/INCA, RIO DE JANEIRO - RJ - BRASIL

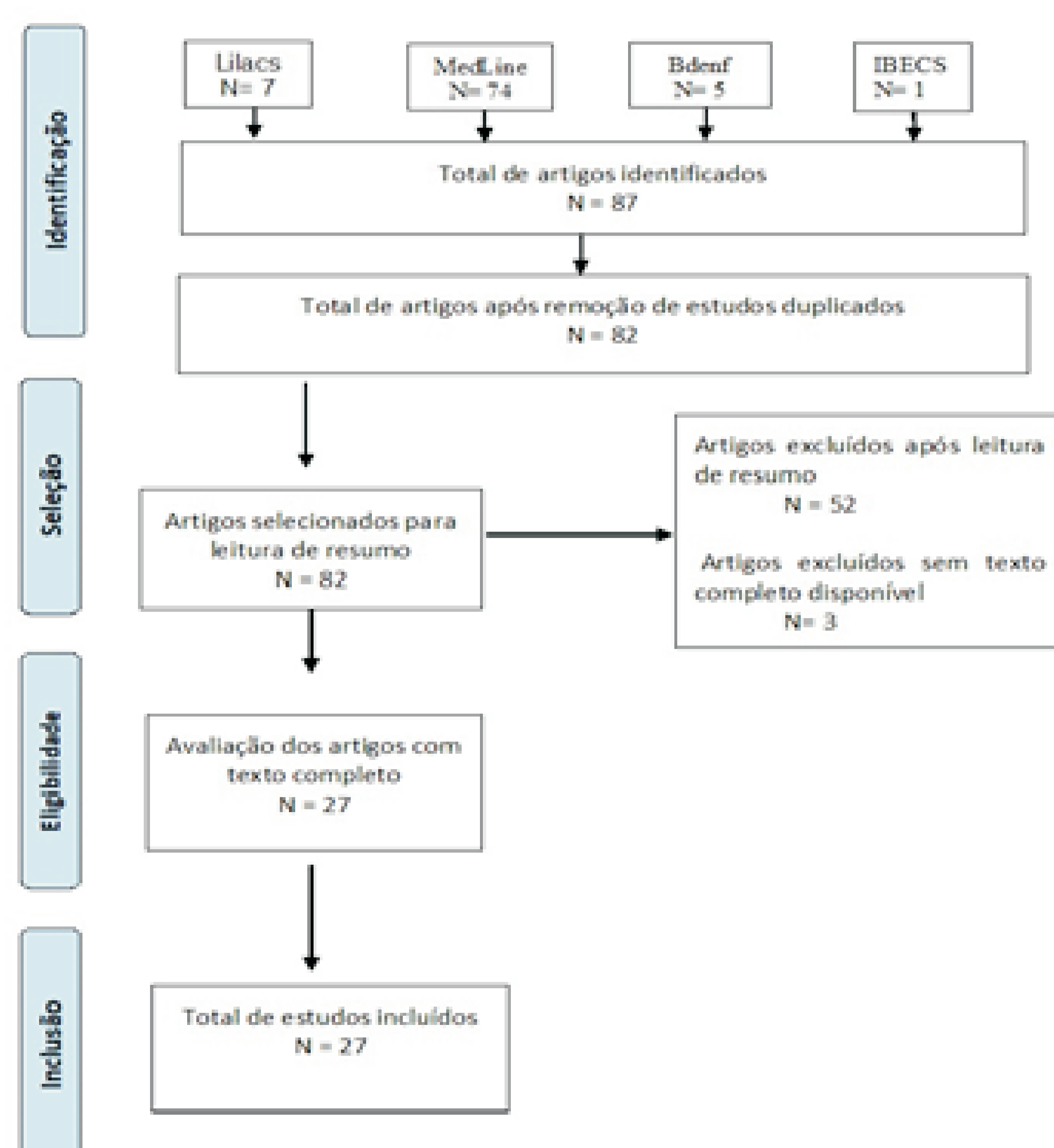
INTRODUÇÃO

O tabagismo é uma das principais causas de morte evitáveis no mundo, impactando em milhões de mortes anuais e no desenvolvimento de doenças crônicas cardiopulmonares e câncer. Conhecer os motivos que levam os indivíduos a desenvolverem a dependência ao tabaco deste modo é primordial.

METODOLOGIA

O presente estudo é uma revisão integrativa com o objetivo de descrever as influências de grupos sociais para o tabagismo. Na seleção de dados, utilizou-se quatro bases de dados, Medline, Ibecs, Bdenf e Lilacs, com um conjunto amostral de 27 artigos incluídos (Imagem 1). Os critérios de inclusão dos artigos incluíram: ano de publicação entre 2008 e 2018, idioma português, inglês e espanhol e se relacionar diretamente com o tema. Os critérios de exclusão englobaram: artigos duplicados e artigos não disponíveis na íntegra nas bases de dados estabelecidas. Após leitura dos textos completos, emergiram três categorias para atingir o objetivo proposto: A Influência dos amigos para o tabagismo, A influência da família para o tabagismo e Influência da cultura para o tabagismo.

Figura : Fluxograma de seleção dos estudos



RESULTADOS E DISCUSSÃO

Na primeira categoria, que discute a influência dos amigos para o tabagismo, 14 artigos contemplaram o tema. Os amigos desempenharam papel significativo para o desenvolvimento do tabagismo, o que pode ser relacionado com um desejo de aceitação. A segunda categoria, discute a influência da família para o tabagismo, 11 artigos contemplaram o tema. A família, que é o primeiro grupo social do indivíduo, influencia para hábitos sendo relacionado ao respeito e admiração dos entes queridos. Por fim, a terceira categoria abordou a influência da cultura para o tabagismo, 2 artigos abordaram o tema. A cultura influencia de forma direta na adoção de hábitos e costumes das populações, sendo fator importante a ser considerado para futuros estudos.

CONCLUSÕES

Por meio da análise dos artigos concluiu-se que os indivíduos estão sujeitos a serem influenciados por seus pares, sejam eles familiares ou amigos, em todos os ambientes que o indivíduo esteja convivendo socialmente. Estes dados revelam a importância de estudos voltados para a realidade brasileira com o intuito de avançar no que tange o assunto de políticas públicas de controle ao tabagismo.

DESCRITORES

Tabagismo; Meio Social; Influência de Pares; Grupo Social; Cultura; Política Pública.